



АДМИНИСТРАЦИЯ НИЖНЕВАРТОВСКОГО РАЙОНА
Ханты-Мансийского автономного округа – Югры

ПОСТАНОВЛЕНИЕ

от 17.05.2019

№ 1022

г. Нижневартовск

Об утверждении документации по
планировке территории

В соответствии со статьями 42, 43, 45 Градостроительного кодекса Российской Федерации, учитывая протокол общественных обсуждений документации по планировке территории № 34 от 08.05.2019 и заключение о результатах общественных обсуждений документации по планировке территории № 24 от 08.05.2019:

1. Утвердить документацию по планировке территории для объекта «Подготовительные работы для строительства разведочных скважин Северо-Покачевского нефтяного месторождения» в составе:

1.1. Основная часть проекта планировки территории согласно приложению 1.

1.2. Основная часть проекта межевания территории согласно приложению 2.

2. Контроль за выполнением постановления возложить на исполняющего обязанности заместителя главы района по жилищно-коммунальному хозяйству и строительству М.Ю. Канышеву.

Глава района

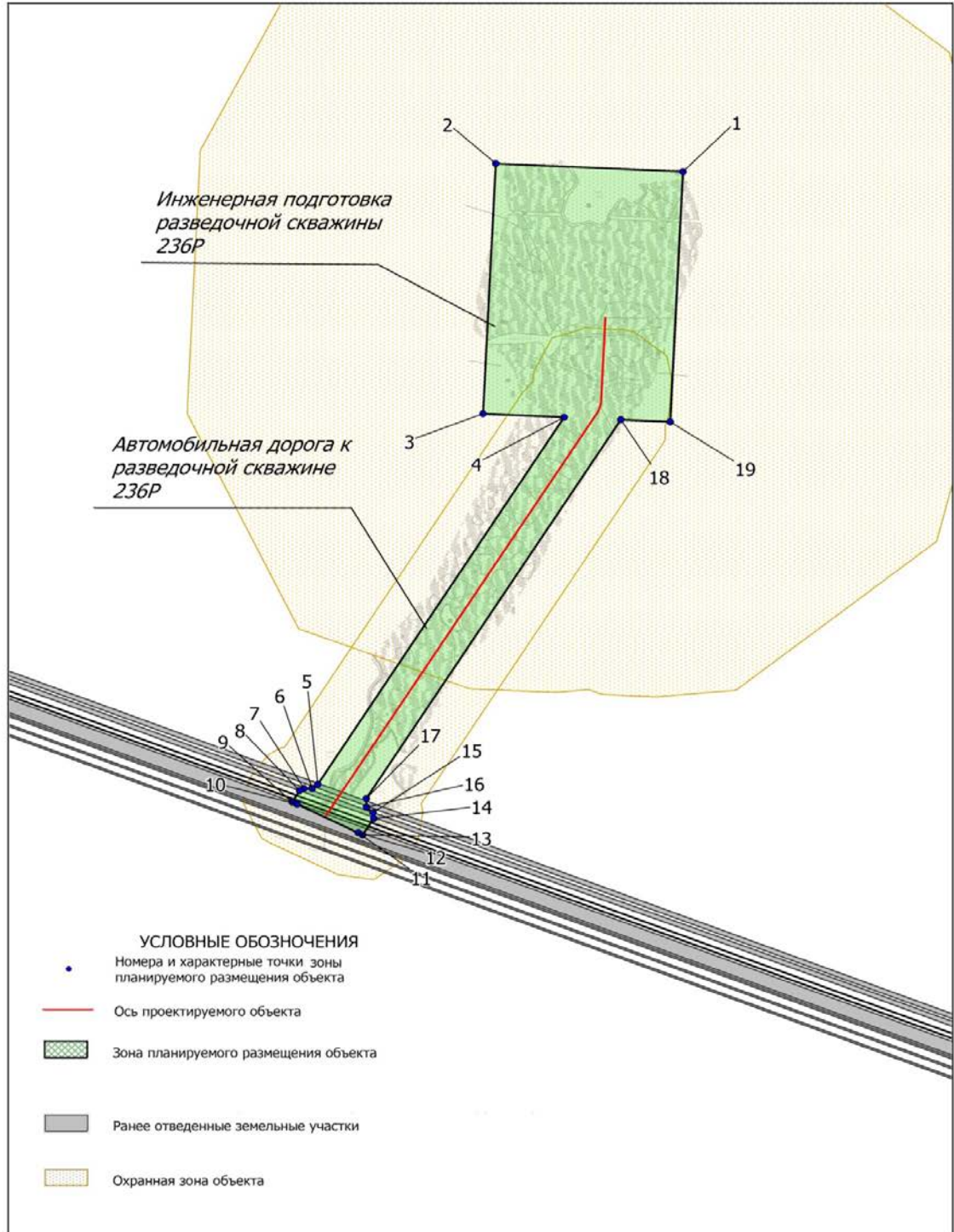


Б.А. Саломатин

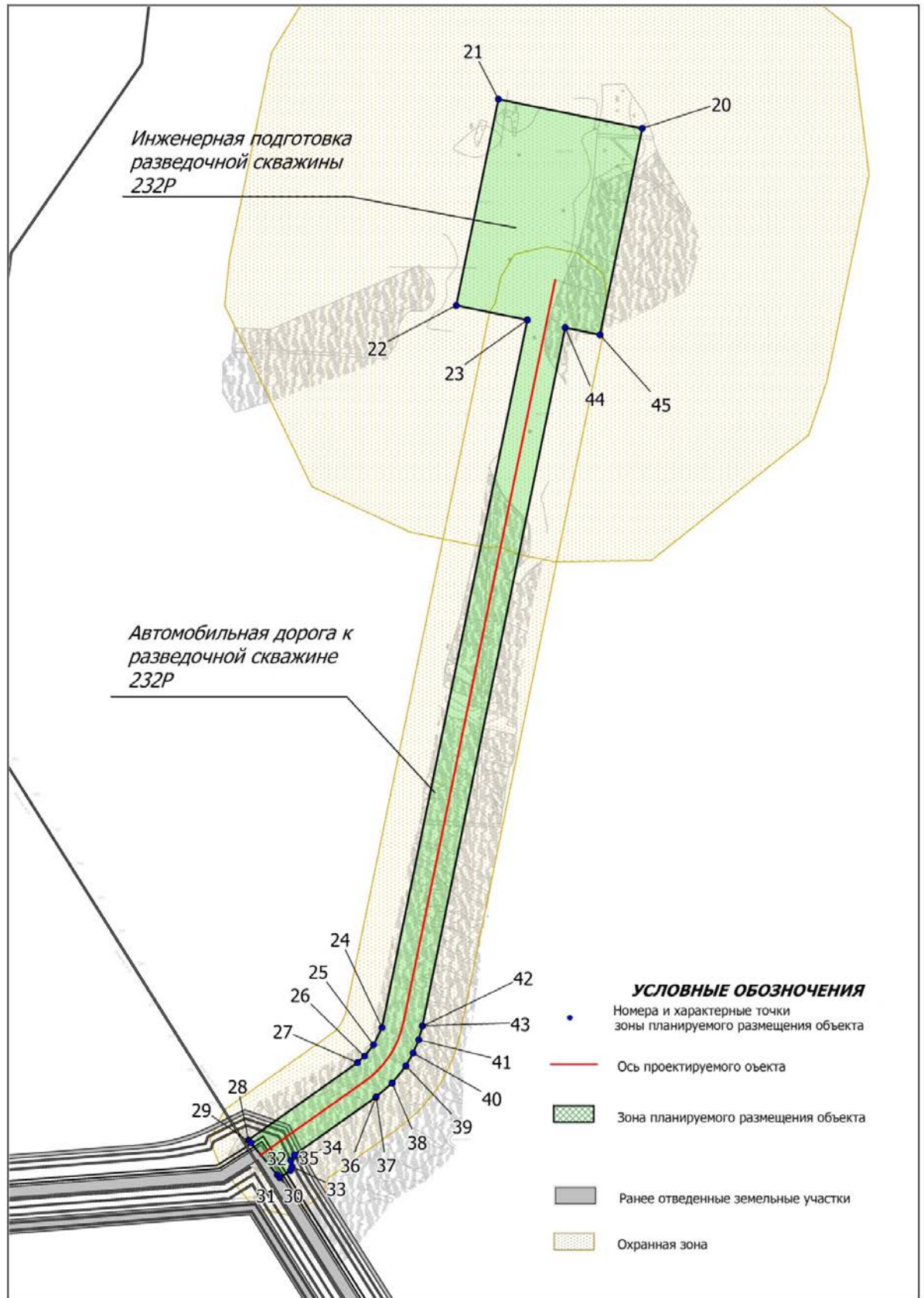
Основная часть проекта планировки территории

1. Проект планировки территории. Чертежи планировки территории

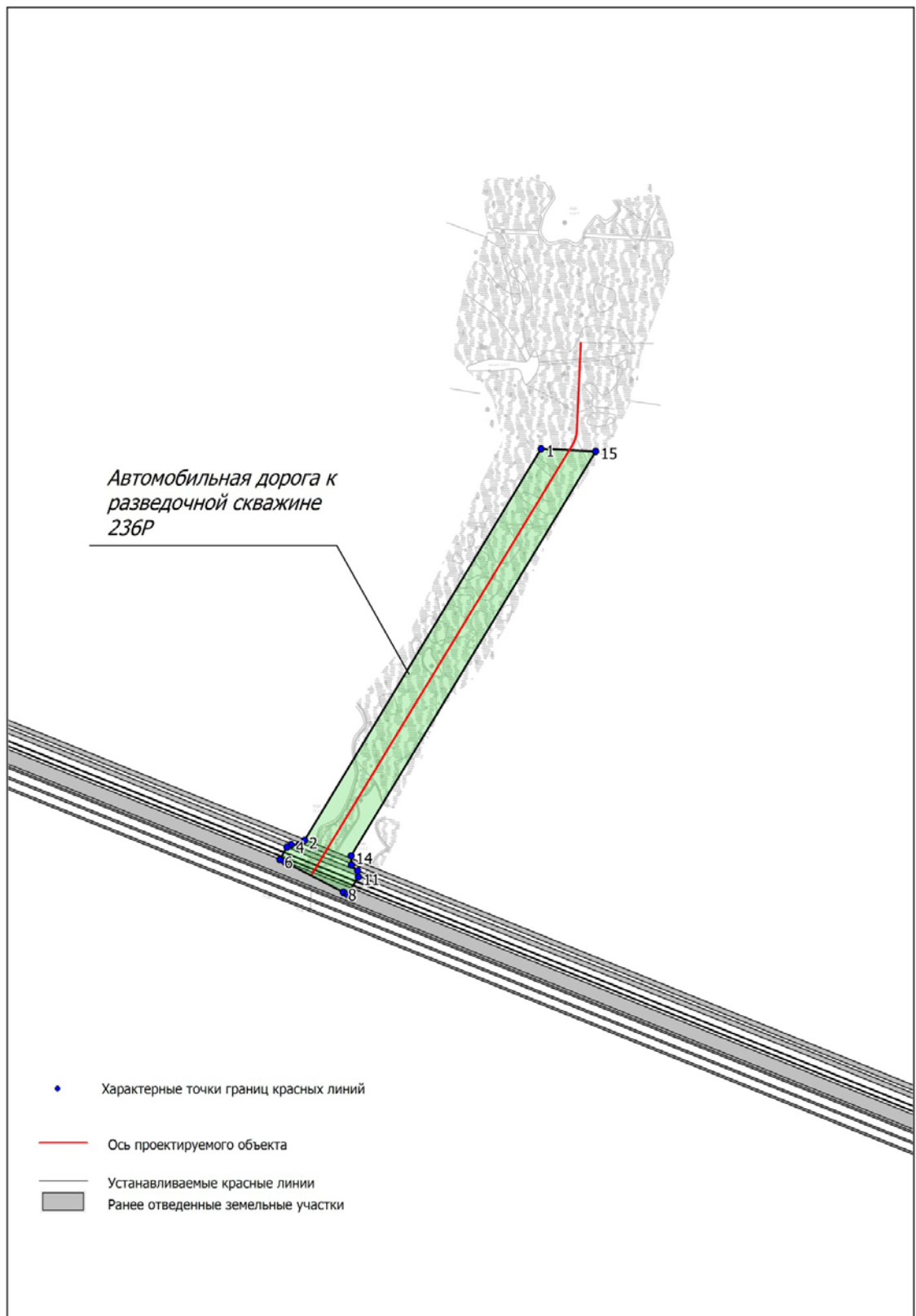
Чертеж планировки территории по объекту: «Подготовительные работы для строительства разведочных скважин Северо-Покачевского нефтяного месторождения»
 Землепользователь ООО «ЛУКОЙЛ-Западная Сибирь» ТПП «Покачевнефтегаз», М 1:5000



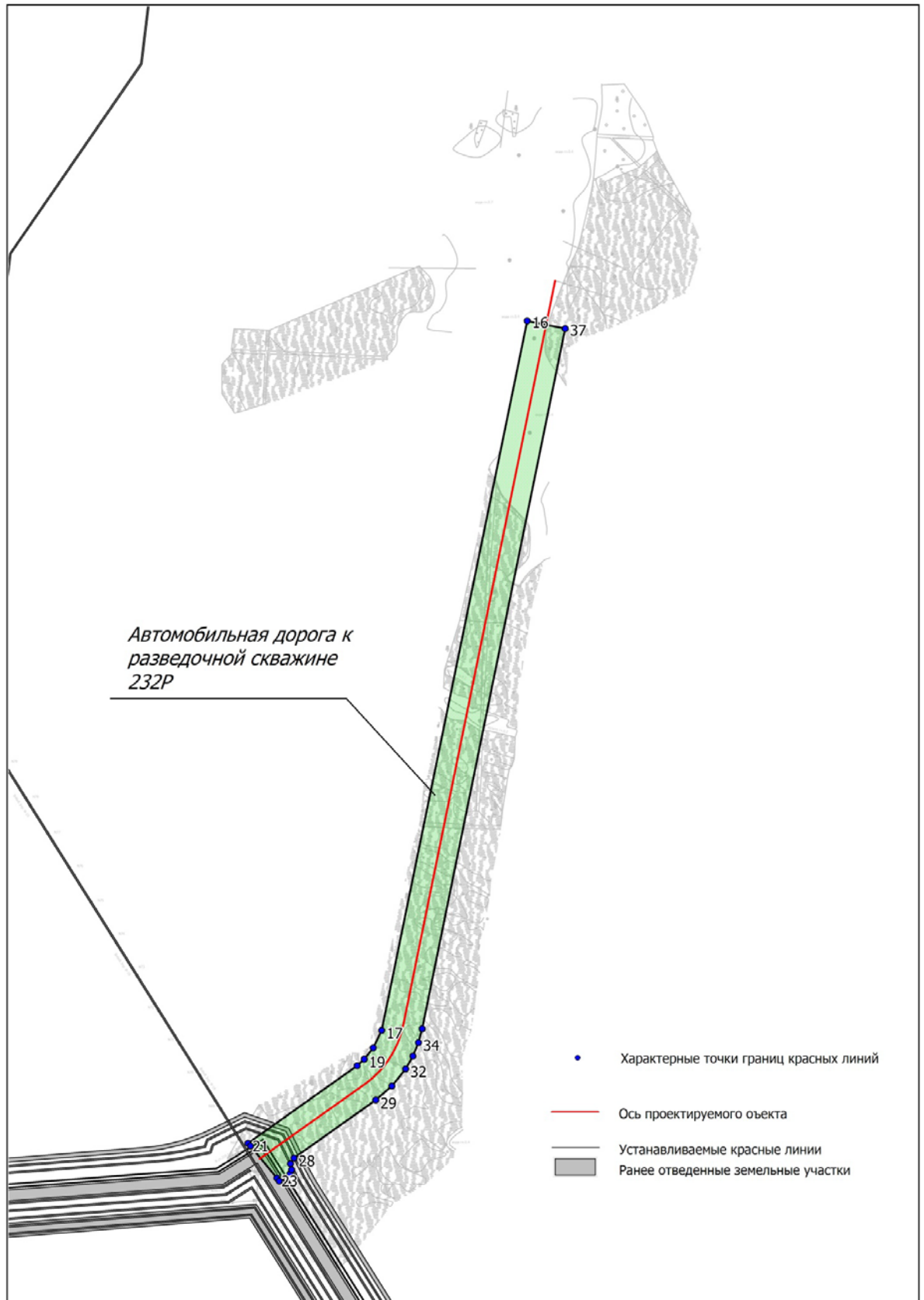
Чертеж планировки территории по объекту: «Подготовительные работы для строительства разведочных скважин Северо-Покачевского нефтяного месторождения»
 Землепользователь ООО «ЛУКОЙЛ-Западная Сибирь» ТПП «Покачевнефтегаз», М 1:5000



Чертеж красных линий по объекту: «Подготовительные работы для строительства разведочных скважин Северо-Покачевского нефтяного месторождения»
Землепользователь ООО «ЛУКОЙЛ-Западная Сибирь» ТПП «Покачевнефтегаз», М 1:5000



Чертеж красных линий по объекту: «Подготовительные работы для строительства разведочных скважин Северо-Покачевского нефтяного месторождения»
Землепользователь ООО «ЛУКОЙЛ-Западная Сибирь» ТПП «Покачевнефтегаз», М 1:5000



**Каталог координат характерных точек границы зоны размещения
объекта капитального строительства**

№	X	Y
1	1056344.22	4364486.23
2	1056353.13	4364296.43
3	1056080.38	4364283.57
4	1056076.51	4364365.74
5	1055676.32	4364115.99
6	1055671.72	4364110.16
7	1055671.86	4364101.86
8	1055669.37	4364097.45
9	1055656.84	4364089.98
10	1055654.63	4364094.84
11	1055623.46	4364156.95
12	1055623.56	4364157.02
13	1055621.02	4364161.29
14	1055638.99	4364172.83
15	1055645.38	4364172.00
16	1055651.43	4364165.38
17	1055660.67	4364165.20
18	1056073.80	4364423.31
19	1056071.45	4364473.44
20	1056777.94	4367149.26
21	1056816.01	4366963.09
22	1056548.50	4366908.36
23	1056529.66	4367000.45
24	1055612.21	4366812.17

25	1055589.62	4366801.19
26	1055574.92	4366789.47
27	1055566.50	4366780.28
28	1055466.24	4366639.19
29	1055462.58	4366642.50
30	1055421.07	4366676.51
31	1055417.48	4366679.69
32	1055426.77	4366693.61
33	1055431.84	4366695.69
34	1055439.77	4366694.16
35	1055447.26	4366698.77
36	1055521.88	4366804.18
37	1055522.16	4366804.53
38	1055540.18	4366825.43
39	1055562.48	4366843.20
40	1055579.02	4366852.55
41	1055596.44	4366859.66
42	1055614.00	4366864.42
43	1055614.30	4366864.49
44	1056519.64	4367049.49
45	1056510.43	4367094.57

Каталог координат характерных точек красных линий

№	X	Y
1	1056076.51	4364365.74
2	1055676.32	4364115.99
3	1055671.72	4364110.16
4	1055671.86	4364101.86
5	1055669.37	4364097.45
6	1055656.84	4364089.98
7	1055654.63	4364094.84
8	1055623.46	4364156.95
9	1055623.56	4364157.02
10	1055621.02	4364161.29
11	1055638.99	4364172.83
12	1055645.38	4364172.00
13	1055651.43	4364165.38
14	1055660.67	4364165.20
15	1056073.80	4364423.31
16	1056529.66	4367000.45
17	1055612.21	4366812.17
18	1055589.62	4366801.19

19	1055574.92	4366789.47
20	1055566.50	4366780.28
21	1055466.24	4366639.19
22	1055462.58	4366642.50
23	1055421.07	4366676.51
24	1055417.48	4366679.69
25	1055426.77	4366693.61
26	1055431.84	4366695.69
27	1055439.77	4366694.16
28	1055447.26	4366698.77
29	1055521.88	4366804.18
30	1055522.16	4366804.53
31	1055540.18	4366825.43
32	1055562.48	4366843.20
33	1055579.02	4366852.55
34	1055596.44	4366859.66
35	1055614.00	4366864.42
36	1055614.30	4366864.49
37	1056519.64	4367049.49

2. Положение о характеристиках планируемого развития территории, в том числе о плотности и параметрах застройки территории

2.1. Характеристика объектов капитального строительства

В соответствии с заданием на проектирование проектом предусматривается инженерная подготовка площадки для строительства разведочных скважин 232Р и 236Р и две автомобильные дороги.

Площадки разведочных скважин.

Технические решения по строительству основания площадок разведочных скважин приняты в соответствии с геологическими, гидрогеологическими, гидрологическими, топографическими условиями площадки, с учетом необходимости выполнения природоохранных мероприятий на объекте.

Границы отсыпки кустового основания определены на основании генерального плана, исходя из минимального размера для нужд бурения, эксплуатации и капитального ремонта скважин с учетом мероприятий, обеспечивающих охрану окружающей природной среды.

Инженерная подготовка площадки под бурение разведочной скважины выполнена исходя из условия размещения площадок на болоте. Отсыпку территории площадки строительства следует производить непучинистым грунтом с послойным уплотнением.

В соответствии с заданием на проектирование ООО «ЛУКОЙЛ - Западная Сибирь», инженерная подготовка площадки под бурение разведочных скважин предусмотрена, исходя из безамбарной технологии бурения.

Проектной документацией предусматривается рекультивация земельного участка краткосрочного отвода.

Технико-экономические показатели по площадкам разведочных скважин подсчитаны в границе обвалования и представлены в таблице 1.

Таблица 1 – Технико-экономические показатели по площадкам разведочных скважин

Наименование	232Р	236Р
Площадь участка, га	1,42	1,42
Площадь застройки, га	0,28	0,28
Площадь под проездами, га	0,31	0,31
Площадь используемой территории, га	0,59	0,59
Плотность застройки, %	20	20
Плотность используемой территории, %	42	42

Автомобильные дороги.

Технические решения по автомобильным дорогам приняты в соответствии с требованиями действующих нормативных документов: СП

131.13330.2012, СП 37.13330.2012, СП 34.13330.2012, СП 35.13330.2011, СП 45.13330.2012, СП 78.13330.2012, ОДН 218.046-01, ВСН 195-83.

Согласно техническим условиям на строительство автомобильных дорог «Подготовительные работы для строительства разведочных скважин Северо-Покачевского нефтяного месторождения» параметры земляного полотна приняты ширина насыпи – 9,5 м, ширина ПЧ – 4,5 м, ширина обочин – по 2,50 м.

Основные технические показатели проектируемой автомобильной дороги сведены в таблице 2.

Таблица 2. – Основные технико-экономические показатели

Наименование	Показатели	
	Подъездная автодорога к разведочной скважине №232р	Подъездная автодорога к разведочной скважине №236р
Протяженность дороги, км	1,242	0,570
Количество полос движения, шт.	1	1
Категория	IV в	IV в
Ширина насыпи, м	9,50	9,50
Ширина обочин, м	2,50	2,50
Тип покрытия	Перех.	Перех.
Вид покрытия	Щебень	Щебень

2.2. Сведения о местоположении объектов капитального строительства

В административном отношении объект находится на территории Ханты-Мансийского автономного округа - Югре Тюменской области Нижневартовского района, Северо-Покачевского нефтяного месторождения на землях лесного фонда ТО-Мегионского лесничества, Покачевского участкового лесничества.

Ближайшим населенным пунктом является г.Покачи расположенный в 16,5 км на юго-восток от объекта, административным центром – г.Сургут, расположенный в 125 км на юго-запад.

2.3. Сведения о плотности и параметрах застройки территории

Градостроительные регламенты не устанавливаются для земель лесного фонда и не распространяются на земельные участки, предоставленные для добычи полезных ископаемых.

Проект планировки территории подготовлен в отношении земельных участков общей площадью 19,0135 га.

Площади земельных участков, необходимые для строительства и эксплуатации проектируемого объекта приведены в таблице 3.

Таблица 3.

№ п/п	Наименование объекта	Зона застройки	Площадь вновь испрашиваемых земель. га		Земельные участки исключаемые по ГКН га.	Примечание (договор аренды, кадастровый номер)
			Долгосрочная аренда	Всего		
ТО-Мегионское лесничество, Покаческое участковое лесничество.						
1	Инженерная подготовка разведочной скважины 236Р	4,9904	4,9904	4,9904	0,0000	
2	Автомобильная дорога к разведочной скважины 236Р	2,8443	2,7299	2,7299	0,1144	0161/14-05-ДА от 15.04.2014; 0063/16-05-ДА от 14.06.2016
3	Инженерная подготовка разведочной скважины 232Р	4,9972	4,9972	4,9972	0,0000	
4	Автомобильная дорога к разведочной скважины 232Р	6,1816	6,0910	6,0910	0,0906	0161/14-05-ДА от 15.04.2014; 0022/15-05-ДА от 03.03.2015; 0016/15-05-ДА от 27.02.2015; 0063/16-05-ДА от 14.06.2016
ИТОГО:		19,0135	18,8085	18,8085	0,2050	

3. Положения об очередности планируемого развития территории, содержащие этапы проектирования, строительства, реконструкции объектов капитального строительства иного назначения

Проектными решениями предусматривается выделение следующих этапов строительства :

Этап строительства:

- Автомобильная дорога к разведочной скважине 232Р;
- Инженерная подготовка разведочной скважины 232Р;

Этап строительства:

- Автомобильная дорога к разведочной скважине 236Р;
- Инженерная подготовка разведочной скважины 236Р;

Проектной документацией предусмотрено выделение этапов строительства, позволяющих осуществлять строительство и ввод в эксплуатацию отдельных объектов как независимых этапов строительства.

Предусмотренная нумерация перечня этапов строительства не влияет на очередность строительства и ввода объекта в эксплуатацию.



Основная часть проекта межевания территории

1. Текстовая часть проекта межевания территории

1.1 Перечень и сведения о площади образуемых земельных участков, в том числе возможные способы их образования

Проект межевания территории разработан с целью установления границ земельных участков, по проекту : «Подготовительные работы для строительства разведочных скважин Северо-Покачевского нефтяного месторождения», расположенного на межселенной территории Нижневартовского района на землях лесного фонда ТО – Мегионское лесничество, Покачевское участковое лесничество.

Выбор трасс линейного объекта выполнен из условия минимизации нанесения ущерба окружающей природной среде и обеспечения высокой надежности и безаварийности в период эксплуатации.

Таблица 1 Площади земельных участков, необходимые для строительства и эксплуатации проектируемых объектов

№ п/п	Наименование объекта	Условный кадастровый номер	Площадь, га.
1	Инженерная подготовка разведочной скважины 236Р	86:04:0000001:98301/чзу1	3,0454
		86:04:0000001:99013/чзу1	1,9450
2	Автомобильная дорога к разведочной скважине 236Р	86:04:0000001:99013/чзу2	2,7299
3	Инженерная подготовка разведочной скважины 232Р	86:04:0000001:98301/чзу2	4,9972
4	Автомобильная дорога к разведочной скважине 232Р	86:04:0000001:98301/чзу3	2,3429
		86:04:0000001:99013/чзу3	3,7481
ИТОГО:			18,8085

1.2 Перечень и сведения о площади образуемых земельных участков, которые будут отнесены к территориям общего пользования или имуществу общего пользования, в том числе в отношении которых предполагаются резервирование и (или) изъятие для государственных или муниципальных нужд

Изъятие земельных участков для государственных или муниципальных нужд для размещения проектируемого объекта не требуется.

1.3 Вид разрешенного использования образуемых земельных участков в соответствии с проектом планировки территории

В соответствии с пунктом 11 части 1 статьи 25 Лесного кодекса Российской Федерации вид разрешенного использования образуемым земельным участкам устанавливается - «выполнение работ по геологическому изучению недр, разработка месторождений полезных ископаемых».

1.4 Целевое назначение лесов, вид (виды) разрешенного использования лесного участка, количественные и качественные характеристики лесного участка, сведения о нахождении лесного участка в границах особо защитных участков лесов

Вид использования лесов: Выполнение работ по геологическому изучению недр, разработка месторождений полезных ископаемых.

Количественные и качественные характеристики лесного участка.

Характеристика лесного участка таблица 2

Целевое назначение лесов	Участковое лесничество/урочище (при наличии)	Лесной квартал	Лесотаксационный выдел	Преобладающая порода	Площадь(га)/запас древесины (куб.м)		В том числе по группам возраста древостоя (га/куб.м)			
							Молодняки	Средневозрастные	Приспевающие	Спелые и перестойные
1	2	3	4	5	6	7	8	9	10	
Разведочная скважина 236Р										
1 (86:04:0000001:98301/чзу1)										
Эксплуатационные	Покачевское	58	109	С	2,5397	254				2,5397/254
Эксплуатационные	Покачевское	58	114		0,5057	--	Болото верховое осоко-сфагновое др.порода:С, зарастание: 10%			
Итого:					3,0454	254	0	0	0	2,5397/254
2 (86:04:0000001:99013/чзу1)										
Эксплуатационные	Покачевское	73	47		0,1090	--	Зимник			
Эксплуатационные	Покачевское	73	7	С	0,6540	16				0,6540/16
Эксплуатационные	Покачевское	73	35		1,1820	--	Болото верховое осоко-сфагновое др.порода:С, зарастание: 10%			
Итого:					1,9450	16	0	0	0	0,6540/16
Автомобильная дорога от скважины 236Р										
3 (86:04:0000001:99013/чзу2)										

Эксплуатационные	Покачевское	73	7	С	0,0048	/	0				0,0048/0
Эксплуатационные	Покачевское	73	49		0,0648	/	--	Болото верховое осоко-сфагновое др.порода:С, зарастание: 10%			
Эксплуатационные	Покачевское	73	35		2,5551	/	--	Болото верховое осоко-сфагновое др.порода:С, зарастание: 10%			
Эксплуатационные	Покачевское	73	48		0,0162	/	--	Дорога			
Эксплуатационные	Покачевское	73	54		0,0449	/	--	Трасса коммуникаций			
Эксплуатационные	Покачевское	73	58		0,0441	/	--	Зимник			
Итого:					2,7299	/	0	0	0	0	0,0048/0
Разведочная скважина 232Р											
4 (86:04:0000001:98301/чзу2)											
Эксплуатационные	Покачевское	58	57	С	1,4110	/	56			1,4110/56	
Эксплуатационные	Покачевское	58	103		3,5862	/	--	Болото переходное осоко-сфагновое др.порода:С, зарастание: 5%			
Итого:					4,9972	/	56	0	0	1,4110/56	0
Автомобильная дорога от скважины 232Р											
5 (86:04:0000001:98301/чзу3)											
Эксплуатационные	Покачевское	58	102		0,2765	/	--	Болото переходное осоко-сфагновое др.порода:С, зарастание: 5%			
Эксплуатационные	Покачевское	58	57	С	0,0936	/	4			0,0936/4	
Эксплуатационные	Покачевское	58	103		1,8567	/	--	Болото переходное осоко-сфагновое др.порода:С, зарастание: 5%			
Эксплуатационные	Покачевское	58	131		0,0841	/	--	Зимник			
Эксплуатационные	Покачевское	58	133		0,0320	/	--	Зимник			
Итого:					2,3429	/	4	0	0	0,0936/4	0
6 (86:04:0000001:99013/чзу3)											

Эксплуатационные	Покачевское	74	106		0,0692	/	--	Трасса коммуникаций			
Эксплуатационные	Покачевское	74	109		0,0001	/	--	Дорога			
Эксплуатационные	Покачевское	74	29		3,6788	/	--	Болото верховое осоко-сфагновое др.порода:С, зарастание: 10%			
Итого:					3,7481	/	--	0	0	0	0
Всего по отводу:					18,8085	/	330	0	0	1,5046/60	3,1985/270

Сведения об особо защитных участках лесов (ОЗУ), особо охраняемых природных территориях (ООПТ), зонах с особыми условиями использования территорий на проектируемом лесном участке

№ п/п	Наименование участкового лесничества	Наименование урочища (при наличии)	Виды ОЗУ, наименование ООПТ, виды зон с особыми условиями использования территорий	Перечень лесных кварталов или их частей	Перечень лесных выделов или их частей	Площадь (га)
1	2	3	4	5	6	7
-	-	-	-	-	-	-

Средние таксационные показатели насаждений лесного участка

Целевое назначение лесов	Лесной квартал	Лесотаксационный выдел	Преобладающая порода	Состав насаждений	Возраст насаждений	Бонитет насаждений	Полнота древостоев	Средний запас древесины (куб.м/га)			
								Молодняки	Средне-возрастные	Приспевающие	Спелые и перестойные
1	2	3	4	5	6	7	8	9	10	11	12
эксплуатационные	58	109	С	10С	140	5А	0,5				100
эксплуатационные	73	7	С	10С	140	5Б	0,				25

						3				
эксплуатационные	58	57	С	10С	120	5 А	0 , 3			40

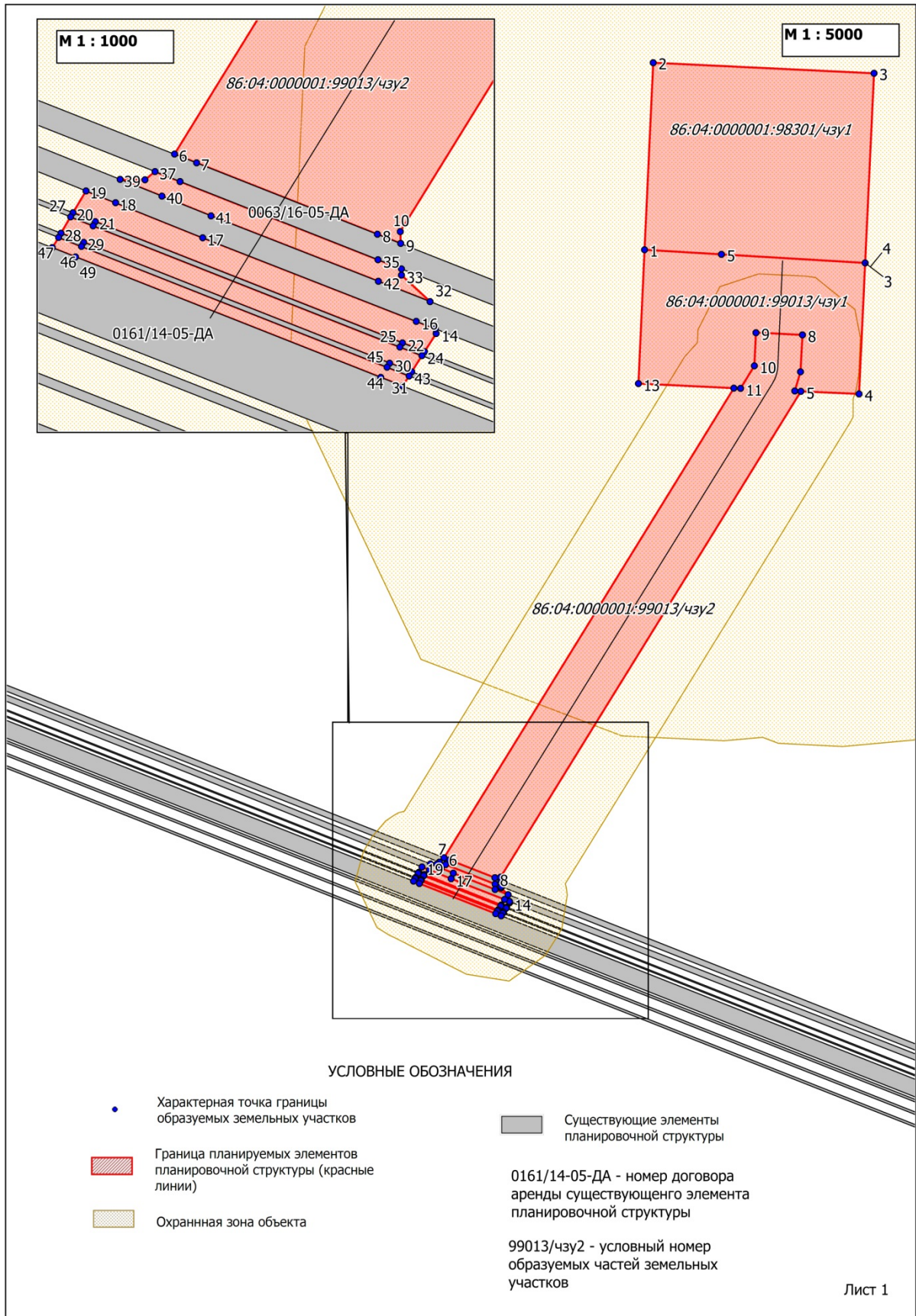
Объекты, не связанные с созданием лесной инфраструктуры

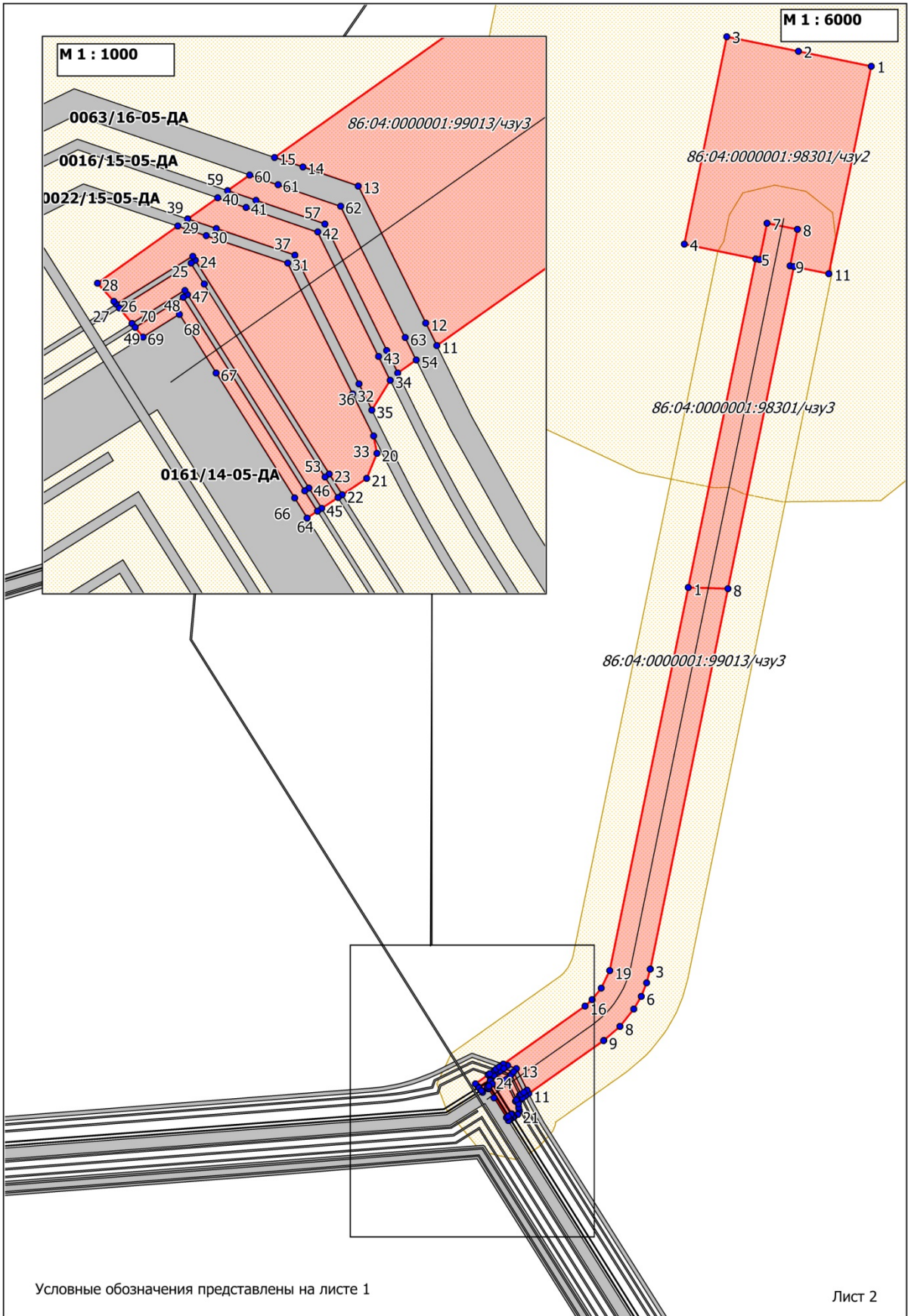
№ п/п	Лесничество	Участковое лесничество/ урочище (при наличии)	Лесной квартал	Лесотаксационный выдел	Наименование объекта	Единица измерения	Объем
1	2	3	4	5	6	7	8
1	Мегионское	Покачевское	73	48	Дорога	-	-
2	Мегионское	Покачевское	73	54	Трасса коммуникаций	-	-
3	Мегионское	Покачевское	74	106	Трасса коммуникаций	-	-
4	Мегионское	Покачевское	74	109	Дорога	-	-

1.5 Сведения о границах территории, в отношении которой утвержден проект межевания, содержащие перечень координат характерных точек этих границ в системе координат, используемой для ведения Единого государственного реестра недвижимости

Сведения о границах территории утверждённого проекта межевания, содержащего перечень координат характерных точек этих границ в системе координат, используемой для ведения Единого государственного реестра недвижимости, отсутствует.

2. Чертеж межевания территории





Координаты характерных точек границ образуемых земельных участков

№	X	Y
86:04:0000001:99013/чзз2		
1	1056121.80	4364424.72
2	1056123.67	4364384.76
3	1056095.37	4364383.41
4	1056076.24	4364371.47
5	1056076.51	4364365.74
6	1055677.17	4364116.51
7	1055675.32	4364121.26
8	1055660.11	4364160.21
9	1055658.16	4364165.23
10	1055660.66	4364165.13
11	1056073.77	4364423.35
12	1056074.05	4364418.17
13	1056090.27	4364423.09
14	1055638.99	4364172.83
15	1055639.99	4364172.70
16	1055641.59	4364168.55
17	1055659.37	4364122.58
18	1055666.82	4364103.81
19	1055669.35	4364097.44
20	1055664.70	4364094.65
21	1055662.80	4364099.47
22	1055636.98	4364165.60
23	1055635.12	4364170.35
24	1055634.26	4364169.80
25	1055636.11	4364165.05
26	1055661.92	4364098.97
27	1055663.81	4364094.13

28	1055660.32	4364092.06
29	1055658.40	4364096.97
30	1055632.67	4364162.85
31	1055630.82	4364167.59
32	1055645.77	4364171.55
33	1055651.42	4364165.38
34	1055652.73	4364165.36
35	1055654.69	4364160.31
36	1055671.32	4364117.72
37	1055673.44	4364112.33
38	1055671.73	4364110.16
39	1055671.81	4364104.79
40	1055668.23	4364113.81
41	1055664.02	4364124.39
42	1055650.10	4364160.40
43	1055629.96	4364167.03
44	1055631.81	4364162.30
45	1055631.81	4364162.30
46	1055657.52	4364096.47
47	1055659.45	4364091.54
48	1055657.26	4364090.22
49	1055655.30	4364095.21
50	1055629.65	4364160.91
51	1055629.66	4364160.92
52	1055627.83	4364165.65
86:04:0000001:99013/чзз1		
1	1056194.21	4364288.94
2	1056190.31	4364355.06

3	1056182.96	4364478.67
4	1056071.45	4364473.44
5	1056073.77	4364423.35
6	1056074.05	4364418.17
7	1056090.27	4364423.09
8	1056121.80	4364424.72
9	1056123.67	4364384.76
10	1056095.37	4364383.41
11	1056076.24	4364371.47
12	1056076.51	4364365.74
13	1056080.37	4364283.58
86:04:0000001:98301/чзy3		
1	1056105.96	4366913.50
2	1056529.66	4367000.45
3	1056528.66	4367005.35
4	1056575.69	4367015.00
5	1056567.67	4367054.21
6	1056520.64	4367044.59
7	1056519.64	4367049.49
8	1056104.42	4366964.64
86:04:0000001:98301/чзy2		
1	1056777.94	4367149.26
2	1056797.16	4367055.25
3	1056816.01	4366963.09
4	1056548.52	4366908.36
5	1056529.66	4367000.45
6	1056528.66	4367005.35
7	1056575.69	4367015.00

8	1056567.67	4367054.21
9	1056520.64	4367044.59
10	1056519.64	4367049.49
11	1056510.42	4367094.58
86:04:0000001:98301/чзy1		
1	1056194.21	4364288.94
2	1056353.12	4364296.42
3	1056344.23	4364486.22
4	1056182.96	4364478.67
5	1056190.31	4364355.06
86:04:0000001:99013/чзy3		
1	1056105.96	4366913.50
2	1056104.42	4366964.64
3	1055614.30	4366864.49
4	1055614.00	4366864.42
5	1055596.44	4366859.66
6	1055578.97	4366852.78
7	1055562.48	4366843.20
8	1055540.17	4366825.42
9	1055522.16	4366804.53
10	1055521.87	4366804.17
11	1055453.64	4366707.79
12	1055458.17	4366705.55
13	1055485.87	4366691.92
14	1055489.73	4366680.72
15	1055491.67	4366674.99
16	1055566.50	4366780.28
17	1055574.92	4366789.47

18	1055589.62	4366801.19
19	1055612.21	4366812.17
20	1055431.84	4366695.69
21	1055426.77	4366693.61
22	1055423.48	4366688.67
23	1055427.64	4366686.06
24	1055470.86	4366658.97
25	1055471.67	4366658.45
26	1055461.99	4366642.99
27	1055462.57	4366642.50
28	1055466.24	4366639.19
29	1055477.80	4366655.45
30	1055475.86	4366661.20
31	1055470.32	4366677.67
32	1055443.85	4366690.80
33	1055435.36	4366695.01
34	1055446.62	4366698.38
35	1055440.59	4366694.67
36	1055445.87	4366692.05
37	1055471.92	4366679.11
38	1055477.31	4366663.21
39	1055479.23	4366657.45
40	1055483.52	4366663.51
41	1055481.56	4366669.25
42	1055476.60	4366683.72
43	1055451.45	4366696.03
44	1055422.92	4366687.83
45	1055420.69	4366684.51

46	1055424.80	4366681.92
47	1055463.92	4366657.38
48	1055464.77	4366656.86
49	1055458.09	4366646.17
50	1055461.21	4366643.63
51	1055470.29	4366658.13
52	1055466.06	4366660.78
53	1055427.07	4366685.22
54	1055450.71	4366703.65
55	1055448.08	4366699.90
56	1055452.63	4366697.67
57	1055478.23	4366685.15
58	1055483.00	4366671.25
59	1055484.95	4366665.51
60	1055488.12	4366669.96
61	1055486.15	4366675.71
62	1055481.82	4366688.34
63	1055455.25	4366701.41
64	1055420.14	4366683.67
65	1055418.77	4366681.59
66	1055422.81	4366679.04
67	1055448.07	4366663.19
68	1055459.94	4366655.75
69	1055455.36	4366648.42
70	1055457.32	4366646.83
71	1055462.07	4366654.41
72	1055463.39	4366656.54
73	1055424.26	4366681.10

Координаты земельного участка, необходимого для размещения проектируемого объекта, определены в местной системе координат Ханты-Мансийского автономного округа – Югры МСК-86 (зона 4).

